

## Andelsfrysehus fra start til slut

*I 1950 dannede en række borgere i Grindsted og Uggerhalne en forening, som på andelsbasis skulle bygge og drive et frysehus. Hvorfor bygge frysehus i 1950, hvad var baggrunden og hvordan var udviklingen, hvor længe fik den lov at leve?*

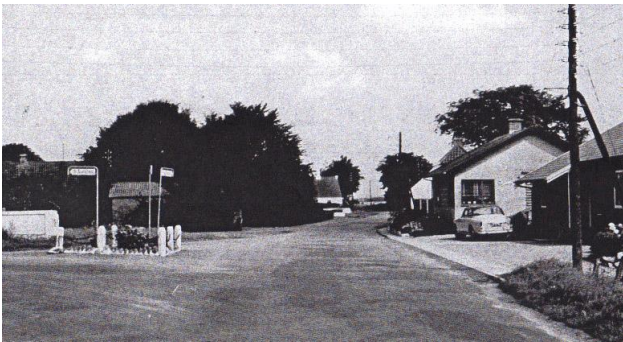
*HammerNyt.dk har sat sig for at beskrive dette lille stykke lokalhistorie og har allieret sig med gårdejer Villy Aagaard Nielsen, Østerholt, der, som foreningens sidste formand, var med til at lukke og slukke Andelsfrysehuset for Grindsted og Omegn i 2009.*



Poul Dahl, Grindsted

Mange forældre, som er kommet til børnehaven Møllergaard for at aflevere deres børn, har sikkert undret sig over, hvad det lille rødstenshus, der ligger klos op ad Børnehaven, er for en tingest; hvad bliver den brugt til, hvad er der inden i?

HammerNyt.dk har sat sig for at beskrive husets funktion i et historisk perspektiv og har i den anledning allieret sig med gårdejer Villy Aagaard Nielsen, Østerholt, der som andelsforeningens sidste formand var med til at slukke og lukke Andelsfrysehuset. Til støtte for Villys hukommelse kan vi læne os op ad foreningens protokoller, som er bevaret.



*I venstre side af billedet anes Grindsted Andelsfrysehus. Fotoet er fra begyndelsen af 1960'erne.*

Men, lad os lige kigge på de store linjer inden vi ser på, hvordan udviklingen forløb i Grindsted. Og, lad os se tilbage på tiden før frysehuset blev bygget, for at afklare, hvordan gårde og husholdninger opbevarede kød, fx fra en slagtet gris.

Det kan siges kort: Kødet blev nedsaltet i kar og opbevaret i denne saltlage for at sikre holdbarheden, indtil det skulle bruges. Det var en omstændelig proces for husmoderen, ikke mindst fordi kødet for det meste skulle udblødes for salt inden brug. Ældre mennesker, der har oplevet tiden, fortæller,

at der dengang blev spist meget saltmad. Grøntsager blev sammen med frugt langtidsopbevaret ved henkogning.

At fryse fersk kød blev et brud med denne århundred gamle opbevaringsmetode. Frysning gjorde det let, enkelt og sikkert at opbevare fersk kød og grøntsager over længere tid.

Ideen til at bygge fryserier med udlejede bokse kom til Danmark fra USA. Det første anlæg blev bygget af firmaet Atlas under Anden Verdenskrig. Det blev dog perioden efter krigen, der satte gevaldigt skub i en udvikling, som medførte, at der i Danmark omkring 1950 var relativt flere udlejningsfrysehuse end i USA. Der var dog den væsentlige forskel, at andelstanken, som jo var så almindelig i Danmark, også slog igennem på fryseområdet. De allerfleste frysehuse blev nemlig etableret på andelsbasis.

I løbet af en kort årrække lykkedes det dansk køleindustri, energisk støttet af Statens Husholdningsråd, lokale landboforeninger og deres husholdningskonsulenter at få de danske konserveringsvaner lagt ganske om.

Fordelene ved at nedfryse kød og grøntsager, blev på rekordtid så kendt, at der kom et voksende behov i landsbyer for mindre og lokalt beliggende frysehuse. De blev opført i stort antal, og omkring 1950 var der ca. 3.000 andelsfrysehuse i Danmark.

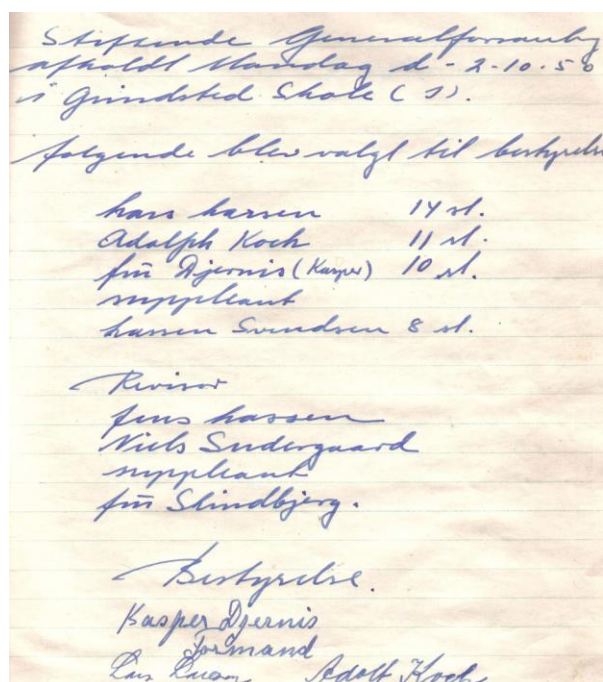
Et typisk eksempel herpå er Andelsfrysehuset på Espelunden, et lille murstenshus med en række isolerede frysebokse i midten – 24 helbokse i alt, hver med adgang for andelshaverne via en aflåselig låge. En del af boksene var delt af et trådnæt, så andelshavere med mindre behov kunne leje ½-bokse. Skillerummene mellem helboksene var såkaldte kanalfryseplader, hvori kølemidlet cirkulerede, det skulle sikre en bokstemperatur på under det lovfæstede krav på  $-18^{\circ}\text{C}$ .

Lad os starte med begyndelsen i Grindsted. En kreds af beboere i Grindsted og Uggerhalne var

blevet opmærksom på den nye opbevaringsmetode og på stiftende generalforsamling mandag den 2. oktober 1950 på Grindsted Skole blev foreningen "Andelsselskabet Grindsted og Omegns Frysehus" etableret.

Bestyrelsen kom til at bestå af gårdejer Lars Larsen, Uggerhalne, gårdejer Adolf Koch, Søndergaard og gårdejer Kasper Djernis, Birket. Revisorerne blev gårdejer Jens Larsen, Møllergaard, gårdejer Niels Sudergaard, Mariehøj, fru Ella Skindbjerg (gift med vognmand Henry Skindbjerg) blev suppleant.

Umiddelbart efter generalforsamlingen blev det første bestyrelsesmøde afholdt, og den konstituerede sig med Kasper Djernis som formand, Adolf Koch som kasserer og Lars Larsen, rideskolen i Uggerhalne som sekretær. Bestyrelsen besluttede samtidig at indkøbe et fryseanlæg fra firmaet Frigidair i Aalborg.



Fra Andelsforeningens protokol: Stiftende generalforsamling i Andelsfrysehuset den 2. oktober 1950 i Grindsted Skole.

På mødet blev det endvidere besluttet at indhente tilbud fra håndværkere til at opføre frysehuset.

I begyndelsen af foreningens liv var der ekstraordinær mødeaktivitet. Baggrunden

var, at det var vanskeligt for bestyrelsen at skaffe 10 eller 20 årige lån i huset på rimeligt favorable tilbud. Der måtte to ekstraordinære møder til, inden bestyrelsen den 15. marts 1951 fik tilladelse til at tage mod et lånetilbud fra Andelsbanken på 18.000 kr.

På samme møde blev det vedtaget, at hvert medlem skulle indbetale 200 kr. pr. boks. Et beløb som kan sættes i relief til, at timelønnen for en faglært i 1950 var ca. 3,70 kr. i timen.

Ifølge 1951-regnskabet fra opførelsen af frysehuset og dets indretning findes noteret: Muremester Gerhardt Pedersen, Langholt skulle have 5.000 kr. for at opføre bygningen. El-installationer blev foretaget af Installatør Jes Tyrrestrup, Vodskov Installationsforretning, prisen herfor var 705,68 kr. Grindsted Vognmandsforretning fragtede varer til huset og skulle hertil have 156,80 kr. Selve fryseanlægget kostede 15.949,32 kr. Hertil kom 1.770,80 kr. til korkplader, der skulle bruges til isolering af de 24 frostbokse.

Samlet kom frysehuset til at stå andelshaverne i 23.891,40 kr.

Renter og afdrag til Andelsbanken blev i husets første 10 år den helt store post i regnskabet. I 1952 lød den på 2.666,95 kr. Det sidste afdrag på 900,40 kr. var på regnskabet for 1960-61.

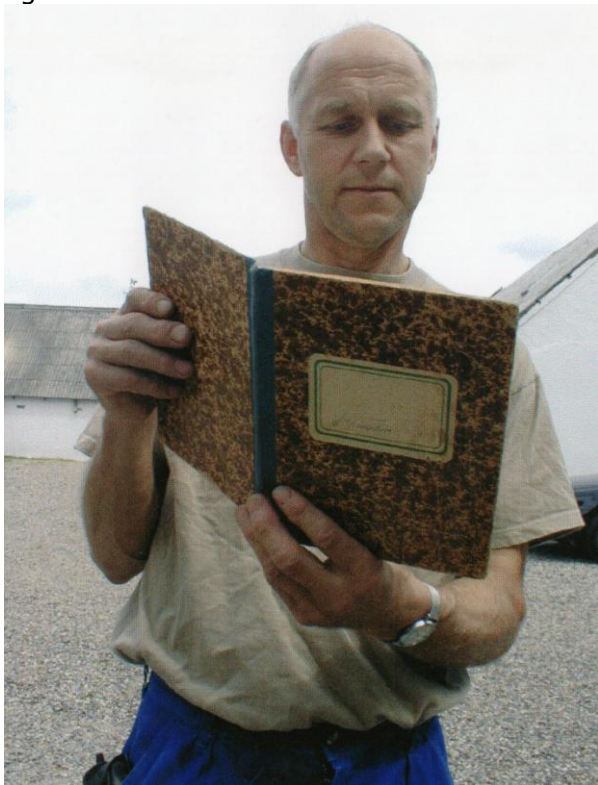
Elektricitetsselskabet var en den andenstørste kreditor. I 1952 måtte andelsfrysehuset af med 642,70 kr. for leverance af lys og kraft. Ifølge sagens natur en nødvendig omkostning for et frostanlæg, der skulle fungere 24 timer i døgnet året rundt.

Afrimning af anlægget var nødvendig af hensyn til anlæggets korrekte og økonomisk drift, og ifølge generalforsamlingsnotater foretoges afrimning af boksene så vidt muligt efter Nytår.

Fordelene var dels at beholdningen i boksene var på et lavpunkt efter Julens og Nytårets festligheder, dels at årstidens temperatur var så tilpas lav, at de dybfrosne varer, i denne kolde tid, kunne taget ud af boksene, uden at tø op, mens afrimningen blev gennemført – alt i løbet af en dag.

Ellers bestod vedligeholdelsen i at gøre rent i huset, male og kalke. Det var bestyrelsens opgave at hyre en person til opgaven. I mange år blev det varetaget af Peter Madsen, der til gengæld var kontingentfri. Det samme gjaldt for Christian Thomsen, Katrineborgvej, der ligeledes i en mangeårig periode opkrævede kontingent.

Der blev afholdt et par bestyrelsesmøder og tirsdag den 18. marts 1952 ordinær generalforsamling. Her blev det besluttet, at sætte boksprisen for det kommende ½ år på 80 kr. Det betød, at de 40 kr. gik til det, der blev kaldt afdrag på boks, 20 kr. til renter og 20 kr. til strøm. Der var genvalg til bestyrelse og revisor.



*Villy Nielsen studerer bestyrelsesprotokollen, der indeholder oplysninger om mange års virke i andelsfrysehuset i Grindsted. Foto Arne Riis 2002.*

Uddrag af Andelsforeningens love fortæller bl.a. om formål mm.:

**§ 1.** Selskabet er et andelsselskab med solidarisk hæftelse. Selskabets formål er at fryse kød og andre produkter for andelshaverne til billigst mulige pris.

**§ 2.** Kun produkter, der er beregnet til menneskeføde, må fryses og opbevares i boxanlægget. Den fastsatte afgift pr. box erlægges til kassereren månedligt eller halvårlig efter bestyrelsens ønske.

**§ 3.** på den stiftende generalforsamling befuldmægtiger medlemmerne den valgte bestyrelse til at træffe bestemmelser om anlæggets opførelse, til på selskabets vegne at optage lån, slutte overenskomst med leverandør og entreprenører, og når den i

øvrigt finder grund til at virke på selskabets vegne.

**§ 10.** Såfremt et medlem ikke overholder sine forpligtelse, har selskabet dispositionsret over boxen, og nøgle til box og dør afleveres til bestyrelsen. Andelshaveren fritages ikke derfor for sit solidariske ansvar. Ellers disponerer andelshaveren frit over sin box.

Når man kigger foreningens protokol igennem, udstråler den et livsforløb uden de store udsving. Medlemmerne har i et par generationer anbragt og hentet deres frostvarer i boksene, bestyrelser og revisorer er blevet valgt, har konstitueret sig som vi jo gør i Danmark med formand, kasserer og sekretær, har fastsat kontingent og sørget for at få den indkasseret, har sørget for rengøring og afrimning, har malet og kalket og vedligeholdt frysemaskineri.

Der har nok ind imellem været problemer med at få al kontingent indkasseret, men alligevel, forbløffende sjældent. Eneste større begivenhed indtraf i frysehusets barndom. Den skete i 1954/55, årsagen var tyveri. Protokollen fortæller, at der mandag den 10. januar 1955 var indkaldt til ekstraordinær generalforsamling. Anledningen var tyveri fra boksene. Konklusionen på miseren blev, at forsamlingen besluttede at sætte Yale-lås i yderdøren og tegne en tyveriforsikring. Hvem gerningsmanden var, henstår! I øvrigt var boksprisen nu nedsat til 70 kr., 40 kr. til afdrag og 30 kr. til strøm, renter og vedligehold.

Tyveriet har jo nok givet anledning til nogen opstandelse i medlemskredsen, for på den ordinære generalforsamling den 4. april 1955 fortæller protokollen, for første og eneste gang, at formanden, Kasper Djernis, aflagde en udførlig beretning.

Bestyrelsesmedlemmer og revisorer blev skiftet ud i en ujævn rytme og gik på denne måde på omgang blandt medlemmerne op gennem 1960'erne, 70'erne, 80'erne, 90'erne. Boksene var i det store og hele konstant udlejet, så der var løbende en pæn økonomi i foreningen. Medlemmer, der ønskede at udtræde, skulle selv søge at finde en afløser

Ser man på bestyrelsens sammensætning over hele perioden, viser den klart, at det i begyndelsen var landbrug og forretningsdrivende, der udgjorde kernen. De byggede og drev frysehuset. Men op i 1960'erne og fremad blev flere poster besat med borgere uden for denne kreds. En udvikling, som



afspejler, at medlemskredsen blev udvidet med flere byboere.

Baggrunden for denne udvikling kan ses i to forhold. Dels en byintern: Der blev både i Grindsted og Uggerhalne bygget flere huse, flere borgere flyttede til byerne og en tilsvarende afvandring skete fra landbruget, så behovet her faldt. Dels en ekstern udvikling, hvor produktionen af kølemaskiner blev effektiviseret. Resultatet var, at priserne på udstyr faldt, hvilket igen førte med sig, at gårde og husholdninger i større stil begyndte at købe egne frysebokse.

Her kommer Danfoss ind i billedet, for i 1950 begyndte virksomheden dansk produktion af en såkaldt hermetisk kølemaskine, hvor kompressor og elmotor var indkapslet i én enhed og omgivet af kølemiddel. Det er den type alle kendte køle- fryseenheder bruger i dag. Typen kunne masseproduceres, og danske fabrikker som Sabroe, Atlas og Gram, firmanavne, der for lidt ældre medborgere er ganske velkendte, begyndte snart at producere fryserne og køleskabe i stor stil.

Udviklingen og priserne gjorde det muligt for mange husstande at købe et køleskab med en lille fryser indbygget, og snart fik mange husstande også installeret en særskilt fryseboks. Andelsfrysehusene ude på landet blev primært brugt til at opbevare egne produkter fra haven eller stalden. Men, efterhånden som antallet af fryserne i hjemmene steg, begyndte købmændene og brugsforeningerne at markedsføre stadig flere forskellige produkter inden for frostvarer. Priserne faldt, og frostvarer fra købmanden "røg" i fryseren derhjemme. Det var anderledes nemt senere at hente varerne i fryseren i eget hus end i byens frysehus. Frysehusene mistede andelshavere, og hovedparten af husene er i dag nedlagt.

Sådan gik det også i Grindsted, fortæller Villy Nielsen, der blev formand i 1986 og fungerede frem til 2009, hvor de tilbageværende andelshavere besluttede at lukke. Villy fortæller, at det sådan set gik godt i 1980'erne og 90'erne og langt ind i 0'erne. Men i 2008 meldte fire andelshavere sig ud, og det var ikke muligt at finde erstatning. Hermed svandt kapitalgrundlaget med 1.000 kr. årligt. Nogle få år tidligere havde

bestyrelsen været nødt til at udskifte kompressoren, der ellers havde kørt siden frysehusets start. Den investering havde drænet kapitalen. Dette forhold sammenholdt med, at el-priserne, der helt naturligt var frysehusets største omkostning, var steget eksplosivt over årene, medførte, at vi besluttede at slukke og lukke.



*Villy Nielsen foran det nu nedlagte andelsfrysehus. Grindstedgaard ses i baggrunden. Foto Poul Dahl.*

Per Nikolajsen på Grindstedgaard, den gård, der, sammen med Møllergaard, i sin tid gav jord til frysehuset, overtog huset. Indboet er fjernet, og Per har nu et dejligt stort rum, som han kan anvende i sin virksomhed.

Som Villy afsluttende siger, så er lukningen af frysehuset i Grindsted efter 59 års virke udtryk for, at en milepæl i den historiske udvikling inden for moderne fødevarer-konservering er passeret, og en epoke i lokalområdet historie er afsluttet.

Dog står det røde murstenshus på Espelunden som et herligt minde om mange års virke til gavn og glæde for utallige gårde og husstande i Grindsted og Uggerhalne, slutter Villy Nielsen.

#### **Kilder:**

- Interview med gårdejer Villy Aagaard Nielsen, Østerholt, 2012.
- Protokol for "Andelsselskabet Grindsted og Omegns Frysehus", 1950 og følgende år.
- Kassebog for Grindsted Frysehus, 1951 og følgende år.
- Kulde, Dansk Køleteknisk Tidsskrift. Dansk Køleforenings 50-års dag. 1961 nr. 6.

### Bestyrelser i frysehuset:

**1950** Generalforsamling på Grindsted Skole 2. oktober valgte gdr. Lars Larsen, Adolf Koch og Kasper Djernis til bestyrelsen. Revisorer: gdr. Jens Larsen og gdr. Niels Sudergaard.

**1951** Generalforsamling på Grindsted Skole 15. marts. Bestyrelse: Lars Larsen, Adolf Koch og Kasper Djernis. Revisorer: Jens Larsen og Niels Sudergaard. Bokspris 200 kr.

**1952** Generalforsamling 18. marts. Bestyrelse: Lars Larsen, Adolf Koch og Kasper Djernis. Revisorer: Jens Larsen og Niels Sudergaard. Bokspris 80 kr. halvårligt.

**1953** Generalforsamling 30. marts. Bestyrelse: Lars Larsen, Adolf Koch og Kasper Djernis. Revisorer: købmand Frederik Frederiksen og Niels Sudergaard. ½ årlig bokspris på 80 kr.

**1954** Ingen generalforsamling anført i protokol.

**1955** Generalforsamling 4. april. Bestyrelse: Adolf Koch, Kasper Djernis og gdr. Martin Pedersen. Revisorer: Frederik Frederiksen og Niels Sudergaard. Bokspris 70 kr. halvårligt.

**1956** Generalforsamling 4. april. Bestyrelse: Adolf Koch, cykelhandler Martin Pedersen, vognmand Henry Skindbjerg nyvalgte. Revisorer: Frederik Frederiksen og Niels Sudergaard.

**1957** Generalforsamling 29. maj. Bestyrelse: Adolf Koch, Martin Pedersen og Henry Skindbjerg. Revisorer: Frederik Frederiksen og Niels Sudergaard.

**1958** Generalforsamling 30. april. Bestyrelse: Martin Pedersen, Henry Skindbjerg, grd. J. Lassen Svendsen, Hammerdam nyvalgte. Revisorer: Frederik Frederiksen og Niels Sudergaard.

**1959** Ingen generalforsamling anført i protokol..

**1960** Generalforsamling 25. maj. Bestyrelse: Martin Pedersen, gdr. Jens Pedersen, Hammervej 87 og gdr. Niels Peter Pedersen, Katrineborg. Revisorer: Frederik Frederiksen og Niels Sudergaard.

**1961** Generalforsamling 12. juni. Bestyrelse: Martin Pedersen, Jens Pedersen, og Niels Peter Pedersen. Revisorer: Frederik Frederiksen og Børge Christensen, Eget.

### Bestyrelser i frysehuset:

**1973** Generalforsamling ikke nævnt i protokol. Bestyrelse og revisorer ser ud til at fortsætte. Bestyrelse: Ejner Christensen, Christian Thomsen, Albert Jensen Revisorer: Frederik Frederiksen og Marius Ravn.

**1974** Generalforsamling 6. september. Ny bestyrelse: Ejnar Larsen, Smedevej, cykelmekaniker Eluf Sørensen og Svend Nielsen, Uggerhalnevej. Revisorer: Marius Ravn, Erik Christensen nyvalgte.

**1975** Generalforsamling 19. juni. Bestyrelse: Ejnar Larsen, Eluf Sørensen og Svend Nielsen. Revisorer: Marius Ravn, Erik Christensen nyvalgte.

**1976** Generalforsamling ikke nævnt i protokol. Bestyrelse: Ejnar Larsen, Eluf Sørensen og Svend Nielsen. Revisorer: Marius Ravn, Erik Christensen.

**1977** Generalforsamling 10. august. Bestyrelse: Eluf Sørensen, Svend Nielsen, Morten Jensen, Møllergaard nyvalgte. Revisorer: Marius Ravn, Erik Christensen.

**1978** Generalforsamling 16. oktober. Bestyrelse: Eluf Sørensen, Svend Nielsen, Morten Jensen, Møllergaard nyvalgte. Revisorer: Marius Ravn, Ejnar Larsen nyvalgte.

**1979** Generalforsamling 16. oktober. Bestyrelse: Eluf Sørensen, Svend Nielsen og Morten Jensen. Revisorer: Marius Ravn og Ejnar Larsen. Årlig bokspris 125 kr.

**1980** Generalforsamling 14. august. Bestyrelse: Eluf Sørensen, Svend Nielsen og Morten Jensen. Revisorer: Marius Ravn og Ejnar Larsen. Årlig bokspris 125 kr.

**1981** Generalforsamling 14. oktober. Bestyrelse: Svend Nielsen, Morten Jensen, Christian Thomsen, Katrineborgvej nyvalgte. Revisorer: Marius Ravn og Ejnar Larsen. Årlig bokspris 150 kr.

**1982** Generalforsamling 12. november. Bestyrelse: Morten Jensen, Christian Thomsen, købmand Alf Frederiksen Grindsted nyvalgte. Revisorer: Marius Ravn og Ejnar Larsen. Årlig bokspris 160 kr.

**1983** Generalforsamling 18. november. Bestyrelse: Morten Jensen, Christian Thomsen og Alf Frederiksen. Revisorer: Marius Ravn og Ejnar Larsen. Årlig bokspris 160 kr.

### Bestyrelser i frysehuset:

**1984** Generalforsamling 22. november.

Bestyrelse: Morten Jensen, Christian Thomsen og Alf Frederiksen. Revisorer: Marius Ravn og Ejnar Larsen. Årlig bokspris 225 kr.

**1985** Generalforsamling ikke anført i protokol.

**1986** Generalforsamling 14. februar.

Bestyrelse: Morten Jensen, Christian Thomsen, gdr. Villy Aagaard Nielsen, Østerholt nyvalgtes. Revisorer: Marius Ravn og Alf Frederiksen. Årlig bokspris 260 kr.

**1987** Generalforsamling 12. februar.

Bestyrelse: Morten Jensen, Christian Thomsen og Villy Aagaard Nielsen. Revisorer: Marius Ravn og Alf Frederiksen. Årlig bokspris 260 kr.

**1988** Generalforsamling 21. april. Bestyrelse: Morten Jensen, Christian Thomsen og Villy Aagaard Nielsen. Revisorer: Marius Ravn og Alf Frederiksen. Årlig bokspris 260 kr.

**1989** Generalforsamling 18. maj. Bestyrelse: Morten Jensen, Christian Thomsen og Villy Aagaard Nielsen. Revisorer: Marius Ravn og Alf Frederiksen. Årlig bokspris 260 kr.

**1990** Generalforsamling 10. oktober.

Bestyrelse: Morten Jensen, Christian Thomsen og Villy Aagaard Nielsen. Revisorer: Marius Ravn og Alf Frederiksen. Årlig bokspris 260 kr.

### Bestyrelser i frysehuset:

**1991** Generalforsamling 12. marts. Bestyrelse: Morten Jensen, Christian Thomsen og Villy Aagaard Nielsen. Revisorer: Marius Ravn og Alf Frederiksen. Årlig bokspris 0 kr.

**1992** Generalforsamling 17. marts. Bestyrelse: Morten Jensen, Christian Thomsen og Villy Aagaard Nielsen. Revisorer: Marius Ravn og Alf Frederiksen. Årlig bokspris 0 kr.

**1993** Generalforsamling 17. marts. Bestyrelse: Morten Jensen, Christian Thomsen og Villy Aagaard Nielsen. Revisorer: Marius Ravn og Alf Frederiksen. Arne Skindbjerg. Årlig bokspris 260 kr.

**1994 – 2005** Bestyrelsen bestod af Villy Aagaard Nielsen og Arne Skindbjerg, Grindsted samt Niels Jørgen Jensen, Uggerhalne.

**2006 – 2009** Bestyrelsen bestod af Villy Aagaard Nielsen. I perioden fra 1994 til 2009 blev der ikke holdt regelmæssigt generalforsamlinger, men på uformelle møder blev bokspriser fastsat.